

FEDERACJA TAŃCA SPORTOWEGO



STROJE W SPORCIE TANECZNYM

Opracowanie i redakcja
Katarzyna Grzęska, Jarosław Grunt

*Przepisy FTS załącznik nr 1 – zatwierdzono uchwałą Zarządu FTS nr 58/2017 z dn. 01.09.2017,
aktualizacja Uchwała Zarządu FTS nr 10/2019 z dn. 04.03.2019*

ZASADY OGÓLNE

- Stroje muszą oddawać charakter poszczególnych stylów tanecznych (tańce standardowe i latynoamerykańskie) przez właściwy krój. (SA – *shape area*).
- Stroje muszą zakrywać intymne części ciała tancerzy (IA – *intimacy area*).
- Stroje i makijaż muszą pozostawać w zgodzie z wiekiem i poziomem tancerzy.
- Używanie symboli religijnych jako ozdoby czy biżuterii jest zabronione (nie odnosi się do biżuterii osobistej).
- sędzia główny może nakazać zawodnikowi zdjęcie części biżuterii lub stroju, jeśli ta stanowi zagrożenie dla tancerza lub innych zawodników.
- Dozwolone jest zawsze ubranie się według zasad ubioru dla grupy niższej.

ZASADA DOBREGO SMAKU

Użycie koloru, kroju lub materiału, który sprawia wątpliwość zgodności z przepisami, decyzją sędziego głównego może być uznane za ich złamanie.

SANKCJE

Para nie ubrana zgodnie z przepisami może otrzymać ostrzeżenie od sędziego głównego, musi wtedy zmienić strój lub podlega dyskwalifikacji ogłaszanej niezwłocznie przez Sędziego Głównego.

MATERIAŁ PODSTAWOWY - stanowi podstawę stroju

- błyszczący: metaliczny, cekinowy, brokatowy;
- niebłyszczący.

DEKORACJE

- błyszczące: cyrkonie, cekiny, koraliki, perły.
- niebłyszczące: pióra, frędzle, koraliki, wstążki, aplikacje, koronki.

REKLAMA NA STROJACH TANECZNYCH

Na strojach tanecznych zawodników dozwolone jest umieszczenie 4 sponsorów, w tym:

- na stroju partnera dozwolone jest umieszczenie do 3 sponsorów
- na stroju partnerki może być tylko jeden sponsor.

Reklama może być umieszczona:

- na talii
- na klatce piersiowej
- na rękawach

Jeżeli umieszczona jest flaga kraju, to zastępuje ona miejsce 1 sponsora.

Reklama na numerach startowych nie może być większa niż 20% całości numeru startowego.

GRUPA I - ~~obowiązuje jeden strój do obu stylów tanecznych.~~

DZIECI NAJMŁODSZE (do 7 lat)

DZIECI MŁODSZE (8-9 lat)

DZIECI STARSZE (10-11 lat)

Strój dla tancerki

- Czarna spódnica + biała bluzka, trykotowa lub podkoszulek (*T-shirt*)
- Prosta jednokolorowa sukienka + majtki
- Trykot z przymocowaną spódnicą
- Spódnica jest gładka lub plisowana zrobiona minimum z 1, a maksimum z 3 półkoli. Jedna prosta halka kolista jest dopuszczalna. Żadnych dodatków na spódnicy lub halce. ~~Sukienka nie może być~~

~~wykończona żadnym rodzajem fiszbiny czy żyłki.~~ Wykończenie spódnicy krynoliną ukrytą w materiale jest **dozwolone**. Godety i kliny są ~~niedo~~dozwolone. Długość spódnicy nie może być krótsza niż 10 cm powyżej kolan i nie dłuższa niż do końca rzepki kolanowej. Majtki muszą zakrywać bieliznę. **Drapowania są dozwolone, guziki obszyte materiałem tego samego koloru są dozwolone, jeżeli stanowią zapięcie sukienki, jako ozdoba są nie dozwolone.** Wycięcie w kształcie łezki przy dekolcie na plecach jest dozwolone pod warunkiem, że nie przekracza 15 cm długości i 5 cm szerokości.

Dozwolone projekty – Załącznik A

- Materiał** – przezroczyste i metaliczne materiały są niedozwolone; kombinacje różnych materiałów tego samego koloru są dozwolone; jeżeli użyta jest koronka **lub siatka**, to w **części korpusu** musi być podszyta nieprzezroczystym materiałem tego samego koloru.
- Kolory** – wszystkie z wyjątkiem koloru "skin" (koloru ciała). Majtki muszą być w tym samym kolorze, co strój.
- Dekoracje** – niedozwolone są jakiegokolwiek dekoracje.
- Buty** – tylko z obcasem typu „klocek”, nie wyższym niż 3,5 cm – **Załącznik C**; każdy kolor jest dopuszczalny. Buty mogą być noszone z krótkimi, **białymi** skarpetkami.
- Rajstopy** – tylko w kolorze ciała; niedozwolone są rajstopy z siatki.
- Fryzura** – niedozwolone są ~~bardzo złożone style uczesania~~, sztuczne włosy, ozdoby do włosów, lakierowanie koloryzujące i brokat.
- Makijaż** – sztuczne rzęsy, sztuczna opalenizna są niedozwolone.
- Biżuteria** – jest niedozwolona (bransoletki, pierścionki i naszyjniki, itp.).
Sztuczne paznokcie, lakierowane paznokcie są niedozwolone.

Strój dla tancerza

- Czarne spodnie, dozwolony jest pasek pod stopami. Czarny pasek z metaliczną sprzączką jest dozwolony. Koszula ma być gładka, biała, z długimi rękawami (~~preferowana bawełna lub bawełna z domieszką poliestru~~). Niedozwolony jest materiał ~~błyszczący~~ metaliczny lub wzorzysty. Niedozwolony jest długi kołnierz w kształcie skrzydeł oraz podwinięte rękawy.
- **Dozwolony jest biały lub czarny golf.**
- Czarny krawat lub czarna muszka obowiązujące do białej koszuli. ~~ma być noszona w obu stylach tanecznych~~.
- Metaliczna spinka do krawatu jest dozwolona. Koszula musi być włożona do spodni.

- Dekoracje** – niedozwolone.
- Buty** – czarne z niskim obcasem (maksymalnie 2,5 cm), zrobione ze skóry, zamszu lub lakierowane – noszone z czarnymi skarpetkami.
- Fryzura** – krótkie włosy są preferowane. Jeżeli włosy są długie muszą być upięte w kucyka.
- Makijaż** – jest niedozwolony.
- Biżuteria** – jest niedozwolona.

GRUPA II

JUNIORZY MŁODSI (12-13 lat)

Stroje dla tancerki w obu stylach tanecznych

- Stroje bez błyszczących dekoracji (cyrkonie, cekiny, perły, koraliki).
- Metaliczne błyszczące, brokatowe i cekinowe materiały są niedozwolone.
- Kombinacje różnych kolorów, koronkowe materiały oraz dekoracje niebłyszczące: koronkowe aplikacje, kwiaty, frędzle, pióra, wstążki są dozwolone.

- Wykrój, model stroju i sukienki – należy przestrzegać przepisów dotyczących wykroju sukienek – grupa IV – przepisy dotyczące strojów wraz z **Załącznikiem B**.
- Kolory – wszystkie kolory z wyjątkiem koloru "skin" (koloru ciała). Majtki muszą być tego samego koloru, co cały strój.
- Buty – dozwolone są obcasy do 5 cm (2") – **Załącznik C** – typu kubańskiego („cuban”) lub obcasy szpilkowe typu „fler” ~~noszone bez krótkich skarpet~~.
- Rajstopy – rajstopy z siatki są niedozwolone.
- Fryzura – niedozwolone są ~~bardzo złożone style uczesania~~, ~~sztuczne włosy~~, lakierowanie koloryzujące i brokat, niebłyszczące ozdoby do włosów są dozwolone.
- Makijaż – jest niedozwolony.
- Biżuteria – niebłyszcząca biżuteria, zaprojektowana jako część stroju tanecznego, jest dozwolona. Sztuczne paznokcie – są niedozwolone.

Strój dla tancerza

Strój do tańców latynoamerykańskich – jak dla kategorii Dzieci lub jak poniżej:

- Spodnie dozwolone w każdym kolorze z wyjątkiem koloru Skin (~~lampas w kolorze spodni jest dozwolony~~). ~~Czarny~~ pasek z metaliczną sprzączką jest dozwolony.
- Górna część stroju, koszula/top dozwolona w ~~każdym kolorze z wyjątkiem koloru skin~~, ~~„top” – górna część stroju – z długimi rękawami~~. Podwinięte, zakrywające łokieć rękawy są dozwolone. „Top” może być włożony do spodni lub noszony na wierzch spodni, rozcięcie koszuli nie niżej niż do końca mostka.
- ~~Czarna lub ciemnoniebieska~~ kamizelka jest dozwolona. Metaliczna spinka do krawata jest dozwolona.
- Przezroczyste materiały mogą być używane jako dekoracje, ale nie jako podstawowy materiał. Ilość użytego materiału przezroczystego nie może przekroczyć 25%.

Dekoracje – są niedozwolone.

Buty – czarne noszone z czarnymi skarpetkami.

Fryzura – krótkie włosy są preferowane. Jeżeli włosy są długie muszą być upięte w kucyka.

Makijaż – jest niedozwolony.

Biżuteria – niebłyszcząca biżuteria jest dozwolona.

Strój do tańców standardowych

- Czarne ~~lub ciemnoniebieskie~~ spodnie wraz z kamizelką noszone z:
 - Białą lub ~~czarną (zwykłą)~~ koszulą z długimi rękawami oraz czarnym krawatem lub czarną muszką,
 - ~~biały lub czarny golf jest dozwolony~~
 - białą smokingową ~~lub frakową~~ koszulą z białą muszką,
- Metaliczna spinka do krawata oraz spinki do mankietów są dozwolone.

Dekoracje – są niedozwolone.

Buty – tylko czarne z niskim obcasem, noszone z czarnymi skarpetkami.

Fryzura – krótkie włosy są preferowane. Jeżeli włosy są długie muszą być upięte w kucyka.

Makijaż – jest niedozwolony.

Biżuteria – jest niedozwolona.

Uwaga: spinka do krawata, guziki do koszuli, spinki do mankietów nie są traktowane jako dekoracje.

GRUPA III

JUNIORZY STARSI (14-15 lat) klasa E, ~~D+G~~

MŁODZIEŻ (16-18 lat) klasa E, ~~D+G~~

MŁODZIEŻ STARSZA (16-20 lat) klasa E, ~~D+G~~

DOROŚLI (19 lat i więcej) klasa E, ~~D+G~~

Stroje dla tancerki w obu stylach tanecznych

- Stroje bez dekoracji błyszczących
- Metaliczne, błyszczące, brokatowe i cekinowe materiały są niedozwolone.
- Kombinacje różnych kolorów, koronkowe materiały, koronkowe aplikacje, kwiaty, frędzle, pióra, wstążki są dozwolone.
- Wykrój, model stroju i sukienki – należy przestrzegać przepisów dotyczących wykroju sukienek – grupa IV – przepisy dotyczące strojów wraz z **Załącznikiem B**.

Kolory – dozwolone wszystkie kolory;
Materiał koloru „skin” (koloru ciała) nie może być materiałem bazowym, może zostać użyty do wykończenia stroju (ręce, ramiona, plecy), a jego ilość nie może przekroczyć 20%. Nie wolno stosować koloru skin na biuście i majtkach.

Buty – dowolne.

Fryzura – bardzo złożone fryzury nie są pożądane.

Makijaż – zbyt intensywny makijaż nie jest pożądany.

Biżuteria – niebłyszcząca biżuteria jest dozwolona

Sztuczne paznokcie są dozwolone.

Strój dla tancerza

Strój do tańców latynoamerykańskich

- **Każdy kolor spodni jest dopuszczalny z wyjątkiem koloru skin.** Czarny pasek z metaliczną sprzączką jest dozwolony.
- **Każdy kolor górnej części stroju(koszula/ top) jest dozwolony z wyjątkiem koloru skin** – z długimi rękawami. Podwinięte rękawy są dozwolone. „Top” może być włożony do spodni lub noszony na wierzch spodni, rozcięcie nie niżej niż do końca mostka.
- Czarna lub ciemnoniebieska kamizelka jest dozwolona.
- Metaliczna spinka do krawatu jest dozwolona.
- Przezroczyste materiały mogą być używane jako dekoracje, ale nie jako podstawowy materiał. Ilość użytego materiału przezroczystego nie może przekroczyć 25%.

Dekoracje – niedozwolone

Buty – dowolne.

Fryzura – krótkie włosy są preferowane. Jeżeli włosy są długie muszą być upięte w kucyka.

Biżuteria – niebłyszcząca biżuteria, zaprojektowana jako część stroju tanecznego, jest dozwolona.

Uwaga: spinka do krawata, guziki do koszuli, spinki do mankietów nie są traktowane jako dekoracje.

Strój do tańców standardowych

- Czarne lub ciemnoniebieskie spodnie wraz z kamizelką noszone z:
 - Białą lub **czarną (zwykłą)** koszulą z długimi rękawami oraz czarnym krawatem lub czarną muszką,

- Czarny lub biały golf jest dozwolony
- białą smokingową lub frakową koszulą z białą muszką,
- Metaliczna spinka do krawatu oraz spinki do mankietów są dozwolone.

Dekoracje – są niedozwolone.

Buty – czarne buty noszone z czarnymi skarpetami

Fryzura – krótkie włosy są preferowane. Jeżeli włosy są długie muszą być upięte w kucyka.

Biżuteria – niedozwolona

Uwaga: spinka do krawata, guziki do koszuli, spinki do mankietów nie są traktowane jako dekoracje.

Uwaga: Zmiana stroju podczas rundy jest niedozwolona, za wyjątkiem wypadku powodującego, że strój nie nadaje się do użytku.

GRUPA IV

JUNIORZY STARSI (14-15 lat) klasy D, C, B i A

MŁODZIEŻ (16-18 lat) klasy D, C, B, A i S

MŁODZIEŻ STARSZA (16-20 lat) klasy D, C, B, A i S

DOROŚLI (19 lat i więcej) klasy D, C, B, A i S

SENIOR klasy E, D, C, B, A i S

Strój dla tancerki

Strój turniejowy, krój – **Załącznik B**.

- Stringi są niedozwolone (*ang. tangas – vide WDSF Competitions Rules*).
- Majtki w kolorze skin są niedozwolone.
- Obszar piersi musi być zakryty materiałem nieprzezroczystym.
- Odległość między miseczkami stanika musi być mniejsza niż 5 cm.

Strój dla tancerza

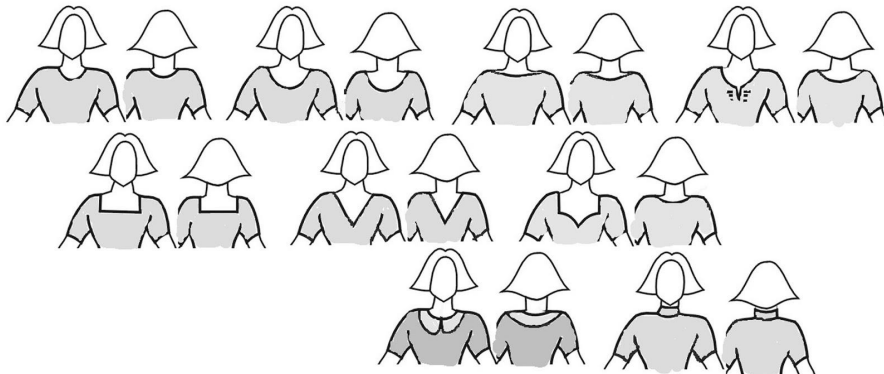
Strój turniejowy, krój – **Załącznik B**.

Uwagi:

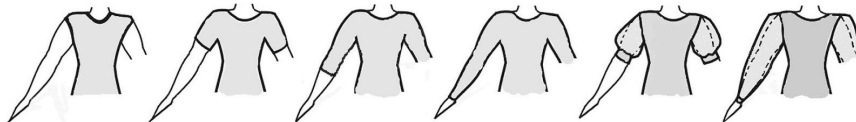
- Koszula może być otwarta do środka paska do spodni (do sprzączki). Rękawy mogą być podwinięte lub krótkie (vide **Załącznik B**).
- Zmiana stroju podczas rundy jest niedozwolona, za wyjątkiem wypadku powodującego, że strój nie nadaje się do użytku.

Załącznik A

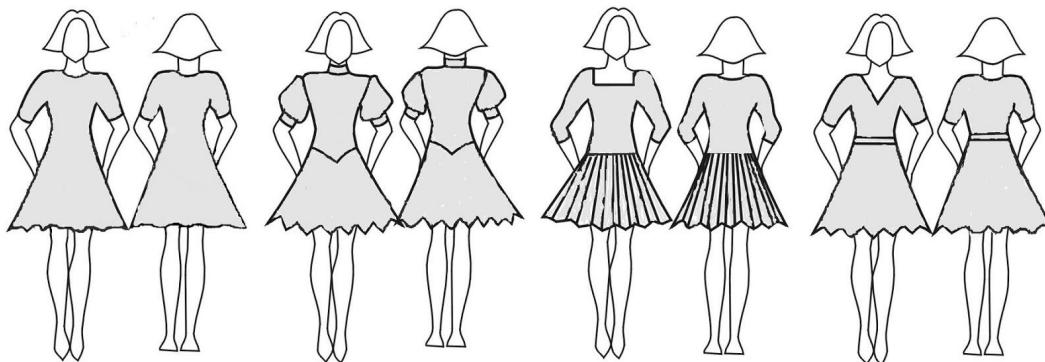
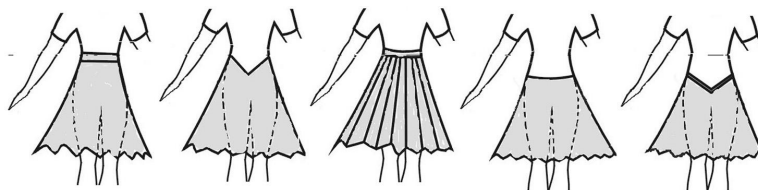
A. DEKOLTY: dozwolone wzory, inne wzory są niedozwolone



B. RĘKAWY: dozwolone wzory, inne wzory są niedozwolone



C. SPÓDNICE: dozwolone wzory, inne wzory są niedozwolone



Dozwolone są godety i kliny.



Załącznik B

KOLORY:

Tylko czarny (TC)

Czarny (C) rozumiany jako czarny lub granatowy

Biały (B)

Kolor Skin (S) – kolor identyczny jak odcień skóry tancerzy po użyciu preparatów do opalania

Kolor Skin z dekoracjami (SwD)





Każdy kolor (KK)

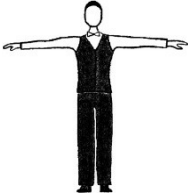
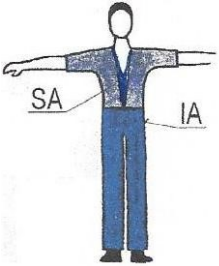
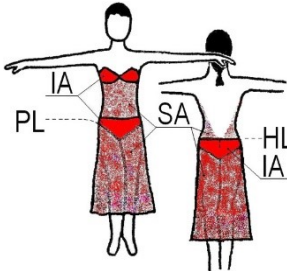
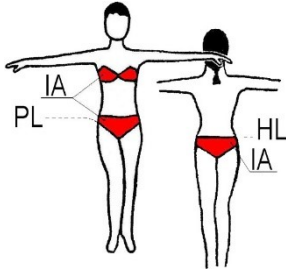
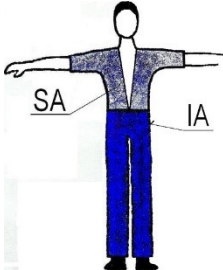
Każdy kolor z wyjątkiem koloru SKIN (KbS)

Jednokolorowa z wyjątkiem koloru SKIN (JbS)

Długie rekawy (DR)

1. DOZWOLONE STROJE

| Partner | PARTNER | | PARTNERKA | | |
|-------------|--|----|--|---|--|
| | ST | LA | ST | LA | |
| Disc. | | | | | |
| Juv GR I | <p>B koszula z DR or B/TC golf DR TC spodnie/satynowy lampas dozwolony TC krawat/muszka TC skarpety</p>  | | <p>B bluzka, trykot TC spódnica</p>  | <p>prosta KbS sukienka + majtki</p>  | <p>KbS trykot z przymocowaną spódnicą tego samego koloru</p>  |

| | | | | | |
|------------------------------------|---|---|--|---|---|
| <p>Jun I GR II</p> | <p>B koszula z DR lub B/TC golf z DR TC Kamizelka TC spodnie C muszka noszona z łamanym kołnierzykiem</p> <p>C krawat noszony do zwykłej koszuli TC skarpety</p>  | <p>KK koszula/top (noszony do środka lub na zewnątrz) Rocięcie koszuli lub topu dozwolone do mostka Spodnie KbS</p>  | <p>Sukienka turniejowa Jun I –KbS pozostałe kategorie – KK</p>  <p>Dwuczęściowa sukienka ND</p> | <p>Sukienka turniejowa Jun I –KbS pozostałe kategorie – KK</p>  <p>Dwuczęściowe sukienki są dozwolone, ale górną częścią nie może być stanik.</p> | |
| <p>Jun II – Sen GR IV</p> | <p>C garnitur (C spodnie C marynarka B koszula frakowa C krawat Or B muszka)</p> | <p>C frak (C spodnie B pas B koszula frakowa B muszka)</p> | <p>KK koszula/Top KbS spodnie</p>  | <p>Dwuczęściowa sukienka ND</p> | <p>Dwuczęściowe sukienki są dozwolone, ale górną częścią nie może być stanik.</p> |
| <p>2. DEKORACJE, OZDOBY</p> | | | | | |
| | <p>PARTNER</p> | | <p>PARTNERKA</p> | | |

| Partner | ST | LA | ST | LA |
|--------------|--|----|--|----|
| Juv | DEKORACJE - ND Błyszczący i metaliczny materiał ND | | dekoracje - ND błyszczący i metaliczny materiał nie - ND | |
| Jun I | | | Błyszczące dekoracje - ND (dekoracje nie błyszczące) D . Błyszczący i metaliczny materiał ND | |
| Jun II - Sen | Brak zakazów | | | |

3. BUTY, SKARPETY, RAJSTOPY

| Partner Disc. | PARTNER | | PARTNERKA | |
|------------------|--|--|--|----|
| | ST | LA | ST | LA |
| Juv | Obcas: maksymalnie 2,5 cm TC skarpety noszone z czarnymi butami. | | Obcas: klocek, maksymalna wysokość 3,5cm K krótkie skarpety dozwolone Rajstopy: koloru skin - D , kabaretki - ND Buty: (K) jak również z efektem metalicznym i błyszczącym, błyszcząca sprzączka jest dozwolona. | |
| Jun I | Obcas: max 2,5 cm obowiązkowe C skarpety | Obcas: max 3,5 cm obowiązkowe C skarpety | Obcas: max 5 cm, krótkie skarpety są dozwolone, kabaretki - ND | |
| Jun II - Sen | | | Brak zakazów | |

4. FRYZURY

| Partner Disc. | PARTNER | | PARTNERKA | |
|------------------|---|----|---|----|
| | ST | LA | ST | LA |
| Juv | Jeżeli włosy są długie, muszą być spięte w kucyk. | | Dekoracje, sztuczne włosy i kolorowe lakiery do włosów - ND | |
| Jun I | | | Dekoracje z błyszczącym efektem i kolorowe lakiery do włosów - ND (Niebłyszczące dekoracje dozwolone) | |
| Jun II | | | Brak zakazów | |

5. MAKE-UP

| Partner Disc. | PARTNER | | PARTNERKA | |
|------------------|---------------------|----|-----------|----|
| | ST | LA | ST | LA |
| Juv, Jun I | Make-up - ND | | | |
| Jun II - Sen | Brak zakazów | | | |

6. BIŻUTERIA (PERSONALNA BIŻUTERIA DOZWOLONA)

| Partner Disc. | PARTNER | | PARTNERKA | |
|------------------|---|----|-----------|----|
| | ST | LA | ST | LA |
| Juv | Decoration jewellery - NA | | | |
| Jun I | Błyszczące dekoracje - ND (Niebłyszczące dekoracje są dozwolone) | | | |
| Jun II - Sen | Brak zakazów | | | |

DEFINICJE UŻYTYCH TERMINÓW

(w rysunkach użyto skrótów angielskich; *vide WDSF Dress Regulations*)

Intimacy area (IA) Obszary intymne – obszary ciała, które muszą być zakryte przez nieprzezroczyste materiały lub przezroczyste materiały podszyte nieprzezroczystym materiałem. Jeśli użyty jest materiał w kolorze „skin”, musi być wykończony dekoracją.

Shape area (SA) minimalna powierzchnia, która musi być zakryta. Przezroczyste materiały są dozwolone na tych obszarach, wszystkie kolory są dozwolone.

Hip Line (HL) linia bioder – linię bioder czyli górną linię majtek wyznaczają kości biodrowe linia między mięśniami pośladków nie może być widoczna.

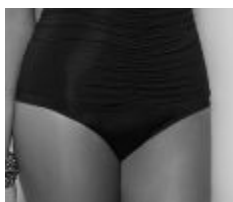
Panty Line (PL) linia majtek – dolna linia majtek

- tył – całe pośladki muszą być zakryte
- przód – linia przebiega wzdłuż pachwiny

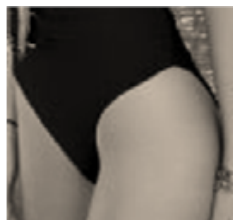
Odległość między HL (linia bioder) i PL (linia majtek) z boku musi być większa niż 5 cm.

Dolna linia majtek powinna zakrywać pachwinę od wewnętrznej strony uda i sięgać do końca kości udowej po zewnętrznej stronie uda. Kolor cielisty nie może być używany na żadnej części majtek.

Kształt majtek dozwolony



Kształt majtek niedozwolony



Man's Top Opening Point (TOP) – punkt, do którego top lub koszula może być otwarta i wyznacza go środek paska do spodni (sprzączka) lub środek górnej linii spodni.

Załącznik C

Wysokość obcasa

